

Oldtidsvejstrøgene i Furesø Kommune

af Troels Brandt

Indholdsfortegnelse

1. Gravhøjenes spor	1
2. Nordsjællands gravhøje	2
3. Hulvejene i Præsteskov	5
4. Vandskelsvejen	7
5. Terrænet nord for Farum	10
6. Øvrige veje gennem Furesø Kommune	12
7. Stenlagte veje og vad	14
8. Bopladserne langs vejen	15
9. Landsbyernes opståen	16
10. Konklusion og usikkerhed	17
11. Skriftlige kilder	18
12. Kort over Furesø Kommune	19



1. Gravhøjenes spor

Allerede Nationalmuseets direktør, Sophus Müller, mente i sin bog *Oldtiden* i 1897 at kunne observere en sammenhæng mellem gravhøje og oldtidsveje - en teori som han uddybede i en artikel "Vej og bygd" i *Tidsskrift for Oldkyndighed* i 1904. Mange dysser (megalitter / storstensgrave) og gravhøje ligger således på rækker, og mange af disse rækker peger mod vadesteder over åerne. Sophus Müller så dem både som veje og som et udtryk for landets bebyggelsesmønster. I 1927 skrev Vilh. la Cour doktordisputats om "Sjællands ældste bygder", hvor han byggede på Sophus Müllers jysk baserede teorier, men han blev kritiseret for at konkludere længere end usikkerheden i materialet kunne bære (Johannesen 1927). Med tiden gled metoder som denne i baggrunden. Først med artikler af Mogens Schou Jørgensen i 1991 (Jørgensen 1991) og senere også Torben Egebjerg (Egebjerg 2004), samt i forskningsprojekterne "Skelhøj" og "Høj & Vad" blev teorien taget op igen. Arkæologernes arbejde har bestået i at kombinere gravhøje, hulveje, vådområder, vadesteder, jordbundsforhold og bopladser på kort og luftfotos. I forbindelse med Nationalmuseets Skelhøj-projekt har man givet et samlet [billede](#) af, hvordan de jyske gravhøje ligger i lange, sammenhængende rækker. Det er især i Vestjylland, at sammenhængen er tydelig, fordi hederne har beskyttet høje og spor i større samlede områder. Mogens Schou Jørgensen og Torben Egebjerg skrev bl.a. i 2001 sammen en artikel om overgangene ved Skjern Å i "Nationalmuseets Arbejdsmark" og Vejhistorisk Selskab har nu en udgave fra 2004 af Torben Egebjergs [artikel om sammenhængen](#) liggende på nettet (Egebjerg 2004). Samtidig fik Johansen, Laursen & Kähler Holst deres artikel "[Spatial patterns of social organization](#)" antaget i *Journal of Anthropological Archaeology*, 2004, hvor de konkluderede: "The case study establishes that the barrow lines spatially reflect an Early Bronze Age network of social interaction, evidenced by the recurrent correlation between barrowline network centrality and artefact patterning." Gravhøjenes linjesammenhæng er endda i 2009 undersøgt som et eksempel ved et [matematisk speciale](#) fra Aalborg Universitet (Haals 2009), hvor det i konklusionen er anført "Med hensyn til teorien om gravhøje langs veje kan det konkluderes, at dette er en sandsynlig teori."

Sophus Müllers teori er således i dag blevet underbygget og sandsynliggjort på overbevisende måde, og den har den styrke, at den er grundlæggende logisk, forventelig og forklarlig. Man lagde simpelthen sine grave som minder eller magtdemonstrationer langs vejstrøgene, hvorfra de kunne ses af alle – ganske som vi kender det fra romerne. Dermed kom de til at ligge på linjer.

Allerede Jørgen Jensen nåede i 2002 i "Bronzealderen" at få omtalt sammenhængen og et eksempel, hvor en vej er fundet under en gravhøj (dvs. at vejstrøget kom først). Siden har Maja Kildetoft Schultz i et speciale

ved Københavns Universitet i 2009 (Lejre i Landskabet) fastlagt transportkorridorerne omkring Gl. Lejre ved hjælp af gravhøjslinjer, og i Vestjylland har Nationalmuseet konstateret en sammenhæng mellem de særlige [stendyngegrave](#) fra ca. 3.100-2800 f.Kr. og vejlinjerne. Den sidste cementerer, at vejene og sammenhængen med gravene ikke opstod i bronzealderen, men går helt tilbage til bondestenalderens begyndelse.

I nærværende artikel er det særligt ovennævnte forskeres arbejde, der er det teoretiske grundlag for rekonstruktionsarbejdet - idet man dog ved rekonstruktioner skal indprente sig Mogens Schou Jørgensen ord om, at der gennem tiden har gået veje overalt i landskabet, og at ikke alle gravhøje er lagt ved veje, så rekonstruktion af en vejføring skal betragtes med stor forsigtighed.

Det må indledningsvis præciseres, at de sjællandske veje først og fremmest er banet med henblik på lokal transport mellem bopladser, landingspladser og helligdomme. Man skal ikke, som det af og til fremstilles, forvente at finde en sjællandsk "hærvej" eller "oksevej" fra Sverige til Tyskland, da det på en sådan tur var enklere at sejle med ét skib direkte fra Sverige til Tyskland - skibet var altid et godt alternativ til transport. Vejene udgjorde snarere et lokalt netværk, som også de langvejs rejsende fandt deres vej igennem - eventuelt med visse genveje. Vejene var ikke anlagt, men var simple stier og hjulspor (hjulet kendes fra 2000-tallet f.Kr.). Der var ofte tale om mange parallelle spor, som dannede et vejstrøg gennem landskabet. De samlede sig ved vadestederne over åerne, som også er de eneste steder, hvor der var tale om anlæg i form af grenrisvaser, planker, trædesten eller "brolægning" i vandet - indtil man op i vikingetiden begyndte at bygge broer over åerne. De gamle hulveje, man finder i skovene, findes stort set kun på skråninger, hvor vand var med til at skabe dybe furer. Imidlertid er vi sjældent i stand til at datere disse furer, da det kan være vanskeligt at skelne en oldtidsvej fra en sti fra nyere tid - hvilket har været et problem for Børge Steiner, som i 1984 beskrev oldtidsvejene i Nordsjælland.

Gravhøjenes placering i linjer over lange afstande viser, at det er gravhøjene, der er blevet placeret langs de eksisterende veje, som må have gået mellem bopladserne. Den omvendte rækkefølge i så lange linjer giver ingen mening. Megalitgravenes og gravhøjenes formål må bl.a. have været at imponere og markere magt, og det har derfor været naturligt at placere dem ved vejene, hvor flest muligt så dem, og hvor der også var lettest adgang til dem i kultsammenhæng. Siden opstod nye bopladser nær vejene, så mønstret i hovedvejnettets vejstrøg har kunnet ligge nogenlunde fast gennem tiden - styret først og fremmest af vådområder og mulighederne for vadesteder.

Det er velkendt, at der var kultaktivitet omkring stenalderens dysser, og i januar 2009 afsluttede man udgravningerne af langdyssekomplekset Döserygge mellem Malmø og Trelleborg. Döserygge ligger antageligt på datidens nord-/sydgående hovedvejstrøg inde bag kysten (nutidens E6), og her har man konstateret, at vejen mellem dysserne 3500-3300 f.Kr. er gjort til et egentligt anlæg indrammet af sten og pæle - en slags processionsvej, som også må have indgydt de forbipasserende respekt. Anlægget kan næppe anses for endeligt tolket. Der kan læses nærmere herom på Riksantikvarieämbetets webside med [udgravningens logbog](#), hvor man tillige antager, at det var led i et længere transportvejstrøg.

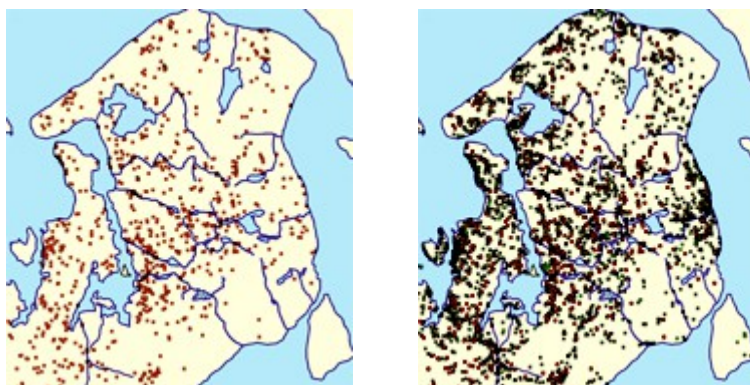
Stenalderbondens landskab var lysninger i skoven, hvor højene må have ligget tæt på vejen. Ved rekonstruktion af vejforløbene skal man dog være opmærksom på, at nogle bronzealderhøje i stedet er placeret på markante steder i landskabet for at kunne ses langvejs fra, idet landskabet i bronzealderen var blevet mere åbent. Det kan endog medføre en hel gravhøjkæde på en ås som Strø Bjerge, hvor den ikke må forveksles med en kæde langs en vej på selve åsen. En rekonstruktion er altså ikke blot at forbinde gravhøje og passager af vådområder på et kort, idet der skal tages behørigt hensyn til en række forhold i landskabet.

Det bør erindres, at gravhøjene kun kan indicere de ældste vejforløb i bondestenalder og ældre bronzealder, da der kun er få høje fra jernalder og vikingetid. Middelalderens veje vil som regel være skjult under nyere veje, idet vejene ofte blev låst fast af landsbyernes og vangenens efterhånden mere faste struktur. En undtagelse er kongevejene og vor tids større bilveje, som er rettet ud ved ekspropriationer. Derimod ændrede landbrugets reformer sidst i 1700-tallet normalt ikke på forløbet af de gennemgående veje, idet de nye marker blev indrettet efter dem.

2. Nordsjællands gravhøje

Baseret på Kulturarvsstyrelsens Centralregister og med god hjælp fra Hørsholm Museum er de følgende kort sammensat over samtlige registrerede gravhøje i Nordsjælland - uanset højenes tilstand. De fleste registreringer stammer fra de sognebeskrivelser, som blev udarbejdet sidst i 1800-tallet før den voldsomme udbygning af Nordsjælland. Disse sognebeskrivelser blev ikke udarbejdet ens i de forskellige sogne. Bl.a. viser det sig, at man efterhånden strammede op, så man fik flere høje med baseret på interviews og indicier (la Cour 1927). De ældste sognevandringer vil således generelt være mindst dækkende. Farum og Ganløse sogne blev allerede berejst i 1875 af en ung Sophus Müller hjulpet arkitekten Schiødte, hvorimod Værløse sogn først blev berejst i 1889. Udgravningerne i Ryget Skovby tyder på, at Neergård her fik de fleste høje med. Efter Sophus Müllers gennemgang i 1875 af Ganløse Orned er der til gengæld fundet tre gange så mange høje her i 1900-tallet (bedre gik det øjensynligt i Farum Lillevang), men dette gælder til en vis grad også i Hareskoven, som Neergård berejste, da der også her er fundet yderligere høje i Laumann Jørgensens tid. Ved berejsningen af Farum har man ikke noteret sig, at udskiftningskort og 1682-matrikel taler om "De store dysser" ved for enden af Toftegårdsvej, Maglehøj ved Lillevangsvej og "Dysserne" ved Høveltevej.

Registreringen er således uensartet, vi har ikke Vestjyllands bevaringsgrad, og vi må se bort fra de gamle bycentre. Selve linjetendensen påvirkes dog næppe i af regionale forskelle i bevaringsgrad eller i sogneberegnes varierende ildhu. Placeringen langs vejene kan teoretisk have haft en beskyttende virkning på disse høje, som giver mønstret en selvforstærkende effekt, men denne effekt ødelægges næppe resultatet, når det er vejene, vi søger efter. I grundmaterialet er dysser og høje med datering til stenalder udskilt fra de øvrige, hvoraf mange rundhøje er udaterede eller indeholder grave fra flere perioder.



Nordsjællands gravhøje og stortestens grave fra stenalder (rød) og udaterede (sort)

Hvis vi ser bort fra de gamle bycentre er der tale om et anvendeligt billede af linjedannelsen - selv om gravhøjene altså ikke er bevaret i så stort antal som i Vestjylland på grund af årtusinders pløjning og mere intensiv udnyttelse uden for skovområderne.

Et generelt indtryk er, at "øvrige høje" underbygger linjedannelsen fra stenalder-anlæggene, bortset fra, at der opstår nogle store højgravfelter uden klar linjedannelse - bl.a. ved Farum Lillevang, Mangehøjene (nordøst for Fiskebæk), Toppevad og Solevad. Det kan tyde på, at vejnettet har ligget nogenlunde fast, men at gravhøjene i bronzealderens mere åbne landskab ofte rykkede lidt væk fra selve vejen til disse markante pladser og felter, som kunne ses fra vejene.

Kortet giver et andet billede, end det kort Vilh. la Cour udarbejdede manuelt i 1927. Dels søgte la Cour selv nye høje, hvilket kan ødelægge det statistiske grundlag, hvis man først og fremmest søger, hvor man mangler dem. Dels synes hans gruppering i for høj grad at være baseret på højenes uden behørig hensyntagen til fortidens vådområder. Mest afgørende er det dog, at han - øjensynligt efter skøn - placerede alle høje i enten stenalder eller bronzealder, selv om de var uudgravede og officielt blot dateret til "oldtid". Hans linjer af enten sten- eller bronzealderhøje bærer præg af, at dette skøn har været påvirket af linjesammenhængen, når man ser hans kort i forhold til de moderne udskrifter. Lokale eksempler er højgruppen på Lillevangsgården og Mangehøjene. På dette grundlag rekonstruerede han linjer og sondrede

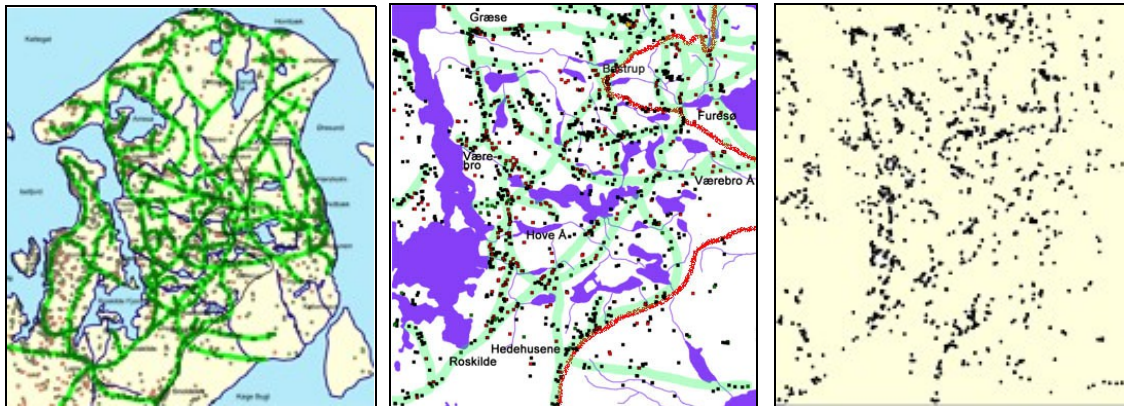
mellem veje/bygder i sten- og bronzealder - i et i øvrigt påskønnelsesværdigt arbejde. Friis Johannesen kritiserede i sin senere anmeldelse først og fremmest, at han satte lighedstegn mellem svag højkoncentration og tyndt befolkningsgrundlag, selv om det også kunne skyldes forskel i kulturspredning, bevaringsforhold og registreringsforhold.

Kortet over de registrerede høje viser det kendte forhold - med ovennævnte forbehold in mente - at hele den vestlige del af Nordsjælland fra hovedvandskellet ned mod Roskilde Fjord har udgjort en stor, jævnt befolket bygd. Hertil kommer en mindre bygd ved Øresund mellem Gentofte og Hørsholm (som dog synes opstået efter dyssetiden) og en mere spredt bygd ved Nordkysten centreret bag Hornbæk og Gilleleje. Intensiteten i Jægersborg Dyrehave i forhold til Gentofte og Lyngby tyder på, at mange høje er ødelagt i de befolkede områder, men på den skovrige højderyg fra Hareskovene mod nord til Gribskov-området synes der til gengæld ikke at have været nogen befolkning af betydning - hverken den gang eller senere. Også den såkaldte Vestegn ned mod Køge Bugt synes tyndt befolket i stenalderen, hvorimod der her var stor aktivitet i jernalderen. Analysen harmonerer med teorien om, at området med den tidlige middelalders "-rød"-byer var skovbevokset i hele oldtiden, mens de store landbrugssletter med gravhøje fandtes i "-lev" og "-løse"-byernes område. "Rød" betyder rydning, mens baggrunden for "løse" er ukendt. Kristian Hald henviste til det svenske "laut", som betyder skråning/græsgang (Hald 1967), men Navneforskningsinstituttet henviser i dag til Lennart Elmeviks forklaring (Namn och Bygd 1971), som går på substantivet "liosán", der kommer af lys og tolkes "lysning, græsgang, slette, eng" - en tolkning så bred, at den måske også omfatter Halds version, og som efter behov kan dække alle lysåbne landbrugsområder. Navnet, som synes at opstå sidst i folkevandringstiden, forekommer i alle de store landbrugsslette-bygder i Sverige, på Sjælland og Sydøstfyn, mens det kun forekommer 2-3 steder i Jylland. En rundrejse viser, at lokaliteterne næsten altid er kendetegnet ved åbent landbrug skrånende ned mod vådområder eller enge - selv om H.V. Clausen forsøgte at afvise denne sammenhæng i 1916.

Den meget lille højintensitet i skovegnene medfører, at det ikke ud fra højrækker vil være muligt at identificere en sikker vejføring fra Farum Sø til Helsingør - og spørgsmålet er, hvor meget vejføring der overhovedet har været her i stenalderen. Der har muligvis kun været vejforbindelse til den nordlige bygd ved Hornbæk/Gilleleje på den tid. Også de formodede vejforbindelser fra Bregnerød og Måløv ned til bygden ved Øresund fremstår meget svagt markeret.

I den vestlige del er der derimod mange tydelige højrækker, herunder især en meget tydeligt vejkorridor langs Roskilde Fjord fra Roskilde til Græse med en del vadesteder over vandrige åer - herunder bl.a. over Værebros Å. Området langs fjorden har været så befolket, så man var nødt til at krydse åerne her. Vejføringen eksisterer stadig det meste af strækningen i form af den gamle vej inde bag A6 og Frederikssundsvej. Vejforløbet fører op til et område med meget stor højintensitet fra Havelse Å til egnen omkring Arresø og Strø Bjerge, hvor rækken opløses. Her er der tale om et billede, som giver sig selv, når man ser på kortet, og det skal derfor ikke uddybes nærmere. Dog skal det bemærkes, at der på den tid var vademulighed og på et tidspunkt også stenlægning en kilometer længere oppe ad Værebros Å end selve den senere Værebros. Det er vanskeligt at se i dag, da hele ådalen har været oversvømmet på grund af mølledæmningerne ved Værebros.

Hovedemnet i det efterfølgende vil blive den række af færre, men til gengæld meget markante gravhøje, som fører i næsten lige linje vest for vandskellet fra Roskilde op til hulvejene i Præsteskovene ved Farum Sø. Mod nord kan de forsættende vejforløb ikke påvises lige så klart via høje, men vejstrøget synes at have spredt sig mod de forskellige bygder og senere til Helsingør. Fra vadene ved Farum Sø er det bl.a. terrænforholdene, der indikerer, at et hovedvejstrøg må have ført over Bregnerød til en meget tydelig højrække gennem Tokkekøb Hegn fra Blovstrød til Kirkelte.



Det sydvestlige Nordsjælland: Højenes kædestruktur - Mulige vejstrøg med vandskel - Vejstrøg i Nordsjælland.

På ovenstående kort over området vest for vandskellet og op til Græse ligger over 70% af de omkring 1000 høje i et 600 m bredt bælte i kortets vejkorridorer, som tillige er rekonstrueret på basis af vådområder og andre terrænforhold. Vejstrøgene danner et netværk, hvor flere tværveje fører fra Roskilde Fjord til bygden ved Sundet. En høj grad af usikkerhed må dog påregnes ved en sådan rekonstruktion – bl.a. på grund af færdselsbehovets vekslen gennem tiden.

3. Hulvejene i Præsteskov

"Det vigtigste vejstrøg i Nordsjælland har sikkert været det, som efter al sandsynlighed har gået fra Lejre ved Roskilde og gennem Ryget Skov til Helsingør," skrev kartograf ved Geodætisk Institut, Børge Steiner, i 1984 bogen "Oldtidsvejene i Nordsjælland" (Steiner 1984) - en iagttagelse som ikke harmonerer helt med Vilh. la Cours bygdelinjer. Steiners bog er et hovedværk, når det gælder kortlægningen af Nordsjællands hulveje. Bemærkningen står i forbindelse med omtalen af hulvejene i Præsteskov ved Ryget i vestenden af Farum Sø, som han allerede tidligere havde kortlagt i en artikel i Witherløse (Steiner 1980). Børge Steiner registrerede i forbindelse med sit job og som pensionist alle hulvejene i skovene og sammenholdt dem med eksisterende gravhøje omkring skovene. Et kort stykke hulvej i en skov kan imidlertid sjældent i sig selv dateres, så der er grund til at se nøjere på sammenhængene.

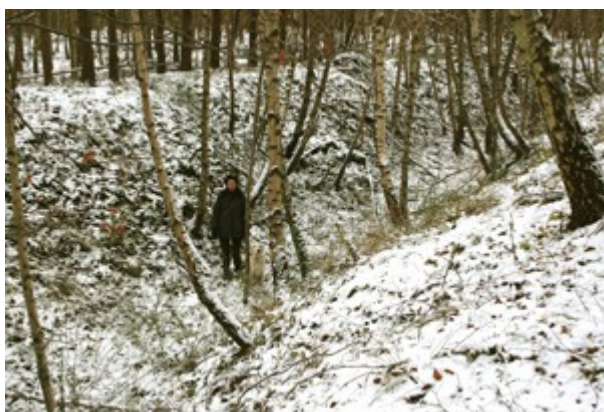
Det er passende at begynde rekonstruktionen af det nordøstgående vejstrøg ved disse hulveje i den vestligste del af Ryget Skov, den såkaldte Farum Præsteskov (et navn som stammer fra den tid, hvor præsten i Farum også var præst i Værløse). Her skulle vejen krydse Mølleåen i istidens markante tunneldal.

Farum Sø har været forbundet med lokale sagn om Valdemar Atterdag og Klaus Nars Holm, hans gåsejagt ved søen og hans natlige ridt - et ridt som dog knyttes til mange veje, og som har rod i en ældre Odin-myte. Desuden skal han med sin hær have redet over en bro, hvor Øvre Mølleå munder ud i Farum Sø for enden af Kong Volmersvej. Her menes navnene Dronningholm, Grethes Holm og Gretteshøj knyttet til hans datter Margrethe – selv om udtrykket "fra Dronnings Margrethes tid" ofte blot var et udtryk for høj ælde svarende til "Arids tid". Et sagn om Gedevassegårds port, der springer op, når han rider igennem, må derimod være af nyere dato, da gården først blev lagt ved vejen i 1800-tallet.



Allerede i 1909 skrev P.E. Pedersen (Pedersen 1909), at man i vestenden af Farum Sø "har fundet

nedrammede pæle". I 1947 uddybede Farums tidligere sognerådsformand og lokalhistoriker, Karl Larsen, denne oplysning: "*I min barndom var der videnskabsmænd herude for at foretage borer i engen og ved Mølleåen. Sidstnævnte sted fandt man rester af egetræspæle fra en bro, og i engen i lige linje mellem Kong Volmers Vej og vejviften i Præsteskovene fandt man jordlag, der viste rester af en i dyndet nedsunken vejdamning.*" (Larsen 1947). Desværre kendes der ingen egentlige rapporter fra en sådan undersøgelse, som ud fra sammenhængen (han har overstreget "fra" efter "herude") må have været udført af Nationalmuseet eller Københavns Universitet sidst i 1880'erne eller i 1890'erne (Karl Larsen var født i 1881). Sophus Müller, som var direktør for Nationalmuseet i denne periode, havde selv været berejser i Farum i 1875 og fredede i 1916 Gretteshøj, men han har ikke omtalt stedet i sine vejartikler.



At dette utilgængelige sted i gammel tid har været overgangssted er åbenlyst for enhver, der ser det store hulvejssystem i Præsteskovene pege direkte ned mod samme punkt ved kanten af mosen. Jeg undrede mig i 1994 i mit hæfte om Øvre Mølleå (Brandt 1994) over overgangen på dette fugtige sted, men Thorkild Høj læste hæftet og gav i 1996 en logisk forklaring herpå i sit værk "Danmarks Søer" (Høj 1996). Det er påvist ved både arkæologi, erosionsterrasser og stubrester, at vandstanden i Furesøen tidligere var 2½ meter lavere end i dag. Vandstanden steg første gang lidt under 1 meter ved bygningen af den første vandmølle ved Hjortholm-borgen ved Frederiksdal ([Se sammenfattende webartikel herom](#)). I Farum Sø har forskellen ikke været så stor, men ved Fiskebæk var

der ifølge Roskildebispens Jordebog en yderligere vandmølle under bygning på Valdemar Atterdags tid omkring 1370 (Roskildebispens Jordebog). Ved disse møllearbejder må tunneldalen vest for Farum Sø være blevet oversvømmet, så den udviklede sig til den nuværende Sortemose. Vandstanden fastholdes i dag af slusen ved Frederiksdal, som er blevet forhøjet siden 1300-tallet (eliminere bortfaldet af vandmølleopdæmningen ved Fiskebæk) - og fastholdt af miljøhensyn i moderne tid efter først at have fungeret som vandreservoir i forbindelse med Københavns befæstning. Selv om den nøjagtige stigning i Farum Sø ikke kendes, da mølledæmningen senest er ødelagt af brobyggeri i 1902, må det stå klart, at møllebyggeriet i forhold til den allerede hævede Furesø blokerede det gamle vejssystem, som det opleves i dag. Til gengæld bød det på en bedre overgang over den nye mølledæmning ved Fiskebæk. Valdemar Atterdag kan således have været den sidste konge, som kunne passere ubesværet ad det gamle vejssystem - og det gjorde han utvivlsomt også, da det har været den hurtigste vej mellem hans tilholdssteder i Vordingborg og Gurre. Prioriteringen af vandkraften er imidlertid også typisk for Valdemar, som dekreterede, at "intet vand må løbe ubrugt i havet".

Resultatet var, at området omkring vejen voksede til med skov og svandt hen i glemsel. Derfor fremstår hulvejene stadig meget tydelige i Præsteskovene næsten 700 år efter. Fra langdyssen (SB 25 Væ) i vandskellet ved Skovhavevej fører hulvejene ad forskellige ruter ned ad skråningen, hvor 12 dybe hulveje samles i samme punkt nogle få meter ude i Sortemosen - 75 meter vest for den nuværende søbred. På bakken lige over dette samlingspunkt er der som ved mange vadesteder placeret en runddysse (SB 26 Væ). Vejenes slutning kan ses langs



stien ved mosekanten, men den interesserede bør opleve hele anlægget ved at følge hulvejen på østsiden af langdyssen ned forbi den lille sø og derefter skrå mod nordvest til runddyssen og ned til mosen.

Det kan ikke udelukkes, at overgangen har været anvendt lokalt efter 1370 (f.eks. med et spang), men

forholdene har været vanskelige, og et brev fra amtsforvalteren 6/6 1786 fortæller, at vejen fra Farum gik over Gjeddevasen til Kirke Værløse, idet vejen over Ganløse Overdrev på dette tidspunkt blev omlagt og gjort til officiel sognevej.



Panoramabillede af næsset ved Gedevaségård. Stedets markante placering mellem de krydsende tunneldale har siden tidlig bondestenalder inviteret til kultuddannelsen. Placering af en samlingsplads som Sarup i tilknytning til jættestuen er således oplagt (se prøveudgravningen nedenfor). Fra bronzealderen er der fundet en helleristning med hjulkors (soltegn) på næssets vestside. Også Farums ældste oldsag - en 8-10.000 år gammel lysterspids er fundet i moserne neden for næsset.



Vejen har antageligt gået over Dronningholm til Gretteshøj på åens nordside for enden af Farums Kong Volmersvej. På østsiden af Gretteshøj mellem nutidens stier anes stadig en lille stump af en hulvej, som fører ud i mosen mod Dronningholm. Den kan dog skyldes lokal færdsel - eller rørskæring og tørvegravning i mosen. På Gretteshøj ligger en udgravet jættestue (Stummann Hansen 1997, SB 10 Fa) samt en yderligere udgravet høj (SB 11 Fa), som teoretisk også kan indeholde en jættestue. Sammen med runddyssen på sydsiden har de markeret vadestedet. Jættestuen må have haft tilknytning til stenalderanlægget på "næsset" ved Gedevaségård (SB 64/79 Fa), hvor prøveudgravninger i 1999 viste

kraftig aktivitet på jættestuens tid (Lass Jensen 1999) - muligvis et Sarupanlæg, dvs. en samlingsplads eller dødeplads fra bondestenalderens begyndelse. Området er i dag udpeget som kulturarvsareal af national betydning. Både de udgravede effekter på Gedevaségård, jættestuen og dysserne er fra tiden 3.500-3.100 f.Kr. og indikerer dermed klart, at også den afmærkede overgang senest må være opstået på denne tid.

Overgangen over åen kan altså have været i brug fra før 3.500 f.Kr. til Valdemar Atterdags tid i 1300-tallet, hvor den blev flyttet østpå til den nye dæmning ved Fiskebæk. Bastrup-tårnet indikerer dog, at en del af fjerntrafikken allerede tidligere er begyndt at benytte den nye bro ved Værebro, så man i stedet for over Farum kom over Bastrup til Lillerød. Det kan ikke udelukkes, at lokale efterfølgende har forsøgt at passere overgangen over Sortemosen, men det har næppe været i større stil. Vejen mellem Farum og Kirke Værløse kom øjensynligt til at gå over Hestetang Mølle med en genvej over Gedevasen, indtil Gedevaservej - Christiansholmsvej blev officiel sognevej i 1780'erne, idet Farum-præsten betjente begge kirker.

Dronningholm lignede på et kort fra 1853 en rund ø med vandgrav omkring. Thorkild Høj opdagede desuden en mindre, tynd cirkelrund aftegning i rørskoven lidt øst for holmen på et landinspektør-luffoto fra 1976. Man troede, det var rester af et tårn. Niels Engberg fra Nationalmuseet kunne dog ikke i 1996 konstatere rester af noget murværk på stedet eller andet hårdt i sumpen - og en sådan placering ville heller ikke svare til de øvrige borganlæg langs tunneldalen. Det blev ikke opklaret, hvad den cirkelrunde aftegning skyldtes. (Høj 1996)

4. Vandskelsvejen

Det gamle Farum-navn, "Valdemarsvejen", er ikke noget velvalgt navn for det nordøstgående vejstrøg, da navnet måske kun dækker vejens sidste dage. Ruten var egentlig bestemt af det tørre hovedvandskel mellem Øresund og Roskilde Fjord, men dette slog et stort sving mod øst uden om Hove Å og Værebro Å til Smørmosen ved Bagsværd og tilbage over Hareskoven til Mølleåens udspring ved Bastrup Sø. Herfra svingede det tilbage mod Blovstrød for at fortsætte op i vestsiden af Store Dyrehave. Det var derfor naturligt at skyde genvej over de blokerende åer så højt oppe som muligt, dvs. ved Hove, Gammelvad, Sortemosen og Hesselrød. Af mangel på bedre navn kaldes vejstrøget langs vandskellet med genvej over Gammelvad og Sortemosen i det følgende for "Vandskelsvejen".

Drager man mod syd fra overgangen ved Sortemosen, synes der at være tale om en meget gammel forbindelse. Fra langdyssen i Præsteskoven fulgte vejen vandskellet over mod den markante bronzealderhøj, Ryethøj (SB 9 Væ). Fra bakkerne kan man i dag skimte spirene af Roskilde Domkirke, som vejen i næsten lige linje førte ned imod. Syd for højen ligger tunneldalen med Sækken og Ulvekær/Oremosen, hvor vejen har fulgt vandskellet på tværs af tunneldalspasset mellem de to moseområder. Man kørte ikke nødvendigvis helt op til Ryethøj, men passerede vest herfor. Der er ved Ryget Skovby, at vandskellet drejer mod Smørmosen ved Bagsværd, men en overpløjet højrække viser, at



man må have skudt genvej hen ad kanten af højdetræget langs Oremosen over til Lånshøj. På højdetræget i det nybyggede Ryget Skovby har man fra 1994-2006 lige op ad vejen udgravet en del bopladser fra bondestenalder til vikingetid - det gamle Witherløse, som øjensynligt har ligget her på grænsen mellem skove (with) og sletter siden vejens begyndelse. Her er der tillige fundet et romersk glasbæger i en grav (Giersing 2006). Vejen har antageligt gået langs med det 400 meter lange palisadehegn, man har fundet ved udgravningen, men sammenhængen er uvis. Også ved Lånshøj er der udgravet bopladser fra bronzealder og jernalder. Her er Værløses kendte Alugod-fibula fra romersk jernalder fundet i en kvindegav på sydøstsiden af højdetræget (SB 34 Væ, Witherløse 1949). Efter Kristi fødsel forsvinder alle bopladsspor i den rige Øresundsbygd, og der er ej heller vikingetidsspor i den nordøstlige halvdel af Nordsjælland. Både Ole Lass Jensen fra Hørsholm Museum og Niels Bødker Thomsen fra Furesø Arkæologigruppe mener derfor, at folk trak væk fra kysterne i de urolige tider og helt ind til slettelandet, hvor Witherløse blev høvdingesæde i krigeraristokratiets første tid - i alt fald i romersk jernalder. Det må samtidig have medført, at vejen nordøstpå fra Farum, og de østgående veje mistede betydning, indtil folk flyttede tilbage til skovene i tidlig middelalder og grundlagde de mange "-rød-byer". En del af Farum har dog fortsat været opdyrket, da et af de udgravede huse ved Lillevangsgård er fra yngre romersk jernalder. Selve bopladsudgravningerne uddybes i et senere kapitel.



Fra den overpløjede Lånshøj (SB 1 Væ), hvorpå flyvestationen opførte sit vagt- og vandtårn, kan der være tvivl om vejføringens videre frem mod Gammelvad - flyvestationens senere sydvestport. Den ene vej har sandsynligvis været den gamle tørre Bringevej, som slog en større bue mod øst over mod middelalderens Jonstrup-borg (SB 13 Væ). De eneste høje, der kendes ved denne vej, lå ved Bringe landsby. Den blev nedlagt på grund af flyvestationen, der også ødelagde hele sletten ved store anlægsarbejder i 1900-tallet. På den vestlige side af sletten over mod Bringe Mose og Borup Sø var der fugtige engområder, men i forlængelse af vejen fra Måløv ned til Gammelvad, hvor Bringevejen slår et skarpt knæk på 110 grader efter passagen af åen, gik der i 1800-tallet en markvej over mod to

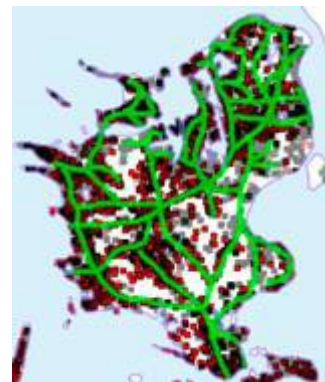
gravhøje (SB 2/3 Væ) på højdetræget neden for Lånshøj. Her kan der i gammel tid have gået en genvej for

den lette trafik i tørt vejr.

Fra Gammelvad viser en række af markante høje sydpå i næsten lige linje over Smørumovre forbi Hvidernes borg, Smørholm (SB 100 Sm) ved Edelgave til Hvedshøj/Thorshøj (SB 20 HV) syd for Hvedstrup. En parallel række stenalderdysser og -høje går over Hove nogle hundrede meter vest for de store bronzealderhøje, og tyder på, at vadestedet har ligget forskelligt i sten- og bronzealder. linjerne samles igen ved Ågerup. Den nærliggende Hvedshøj er en af Sjællands største gravhøje med begravelse fra både stenalder og bronzealder. Den er antageligt placeret her, fordi vejstrøget på dette sted har delt sig i en gren mod syd over Hedehusene/Snoldelev til Køge- og Stevns-egnen og videre mod Vordingborg. Den anden gren fortsatte ligeud til Roskilde og førte videre til Vestsjælland. I dyssetiden var der ingen væsentlig aktivitet at se langs den sydgående vejføring, som muligvis opstod lidt senere i stenalderen (Friis Johannesen kritiserede dog la Cour for at udelukke stenalder-aktivitet på Stevns med denne begrundelse, da der er mange andre stenalderfund).



I det vestsjællandske område var der derimod stor aktivitet i dyssetid. Man må således antage, at vejen over Roskilde var ældst. I selve Roskilde mangler højene, men derefter peger en række høje mod overgangen ved Gl. Lejre, som synes at have været et vigtigt knudepunkt allerede i stenalderen, hvorfra vejen delte sig mod Hornsherred og Vestsjælland. Jernalderens center i Lejre og middelalderens Roskilde opstod altså langt senere ved vejsystemet - ikke omvendt. Det samme gælder Himlingøje, som i tiden 100-300 e.Kr. synes at have været Lejres forgænger som sjællandsk center - nær den sydgående vej langs Tryggevejle Å over Stevns.



En anden senere formodet Valdemarsvej over Ringsted-egnen kan ikke spores ved gravhøje. Det skyldes muligvis en ændring af vejsystemet i forbindelse med et behov for et centralt samlingssted i de midsjællandske skovområder (det sjællandske landsting ved Ringsted) - selv om båden fortsat var et vigtigt befordringsmiddel, som gjorde landingspladser og naturhavne til uformelle mødesteder. Sådanne strukturændringer, som kan have fundet sted sidst i jernalderen eller vikingetiden, er dog ikke emnet her.

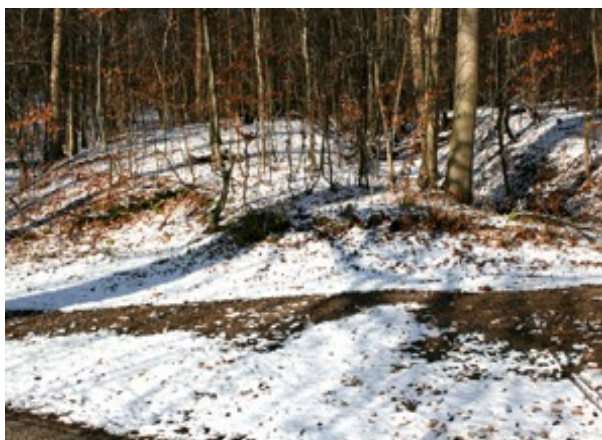


Når man drager mod nord fra overgangen ved Farum Sø, er vejføringen langt mere usikker. Hvis vi ser på den ældste vejføring ud fra gravhøjene, har vejstrøget antageligt gået videre op ad en vandskelsryg på den svagt skrånende flade mod Bregnerød - et forløb vi vender mere detaljeret tilbage til nedenfor - og videre langs hovedvandskellet over Blovstrød til den markante række af dysser, høje og hulveje i Tokkekøb Hegn mod Kirkelte (Oldtidsvejstrøg grønt til venstre, mens brunt er 1700-tals veje). Herfra er der meget få høje, men de få, der er, peger mod vadet over Nivåen ved Hesselrød. Fra denne overgang er vejstrøget gået op øst om Esrum Sø til Gilleleje-egnen, mens en senere vej fra Hesselrød må have gået syd om Gurte mod Helsingør.

I Bregnerød kunne man også dreje mod nordvest ad det spor, som blev til Frederiksborg Landevej. Antageligt har denne vejføring mod Lillerød kunnet anvendes videre mod Arresø-egnen og mod nordkysten vest om Esrum Sø, men en række hulveje og nogle få høje bøjer ind i Store Dyrehave, hvor sporene fortaber sig lidt øst for Kongevejen. Retningen tyder på, at der på et tidspunkt er opstået en forgrening langs vandskellet via Grønholt til genvejene

over Hesselrød-vadet.

Fra Ryethøj og Skovhavevej ved Præsteskovene gik der imidlertid også en anden gammel vej mod nord, hvis begyndelse ses som nogle hulveje, hvor Skovhavevej fra Ryget Skov fører langs vandskellet ind i sydøsthjørnet af Ganløse Orned. Disse hulveje fortsætter op i en kæde af gravhøje på skovens højdedrag (hvor man har konstateret terrasseformede jernalderagre) frem mod Øvre Hestetang Mølle. Her ved det gamle kalkbrud ved Nymøllevej tyder højene på, at der må have været et vadested, selv om der er relativt stejlt (en nedgang til på hjørnet mellem Hestetangsvej og Nymøllevej viser, at det ikke er umuligt). Her fortsatte den i en nordvestgående vej over Vassingerød Old, som nord for Vassingerød deltes mod Nørre Herlev, Sigerslev og Græse (omtales senere). Vassingerød, som tidligere stavedes Vadsingerød, var et relativt fugtigt område at komme forbi trods beliggenheden nær hovedvandskellet, så der har sikkert været mange alternative vejføringer her, men byen har i alt fald tidligere været kendt som vadested. Vilh. la Cour så kun i begrænset omfang på terrænet, og da han på grund af Sophus Müllers utilstrækkelige registreringer desuden overså højrækken over Hestetang, misforstod han formålet med vadet over Sortemosen, som han primært så som det manglende forbindelsesled i sin bronzealderbue Måløv - Farum Lillevang - Solevad.



Måske er vejen over Hestetang den ældste, idet langdyssen ved Skovhavevej, som kom lidt før jættestuer og runddysser, vender denne vej.

Både vejen over Store Dyrehave langs Grønholt-vandskellet og den kortere vej over Hesselrød kan med tiden have ført frem til en gammel vejføring i Nyrup Hegn syd for Gurre - den senere gamle brolagte "kongevej" fra Hillerød til Helsingør. Ingen af disse vejføringer nord for Lillerød og Hesselrød understøttes imidlertid klart af gravhøje, så en rekonstruktion vil være forbundet med stor usikkerhed.

5. Terrænet nord for Farum

Som det fremgår, svigter højrækkerne i fortidens skov nord for Farum. Det er derfor passende at bruge dette område som eksempel i beskrivelsen af de øvrige rekonstruktionsmetoder. De gamle sagn fortæller ifølge Karl Larsen, at vejen fra Kong Volmers Vej ved Gedevesegård gik mod nord i retning af Kjeldshøj (SB 25 Fa - Ved svømmehallen), Rørmosegård og Vassingerød Old. Karl Larsens far kendte tillige en stenbunke over et ildsted og rester af lervægge her, som skulle stamme fra et herberg ved vejen (Larsen 1948). Herberget er dog muligvis en forveksling med et herberg, hvor Lillevangsvejen krydsede åen mod Bothelstorp, Lyngø og Slangerup. Her lå nemlig Herbensteens Ås (Herbergsstenene?) i 1682. Karl Larsen var selv påvirket af Vilh. la Cours billede, som Børge Steiner gjorde delvis op med.

Hvis man fortsætter i Kong Volmersvejs retning langs skellet mellem Nørrevang og Gedevesevang, rammer man området øst for Rørmosegård - helt i overensstemmelse med de gamle fortællinger og terrænforholdene. De sidste 300 meter følger sigtelinjen endda et vejstykke på det geodætiske kort fra 1881. Kortet er opmålt i 1853, hvor vejen ikke gik ind på Rørmosegårds område, og hvor den buede lidt mere. Vejstykket ligner en ekstraindkørsel til gården, men det var forsvundet i 1899.



På de ældste kort ser man Frederiksborg Landevej gå mod nord ud på overdrevet gennem diget fra middelalderens trevangsbrug. Det skete gennem Ugleleddet på østsiden af diget mellem Nørrevang og Krogvad Vang. Digerne samledes her ved skellet i en Y-lignende figur - og en tilsvarende figur ses lige nord for Kielshøj. Her gik ovenfor omtalte vejstykke ud gennem diget til

overdrevet på præcis samme måde som Frederiksborgvej, hvor det andet knæk lå ved skellet mellem Nørrevang og Gedevasvang, mens et sidste knæk lå, hvor vejen til Bothelstorp gik mellem Gedevasvang og Lillevang. Var det en overflødig reminiscens fra den Vandskelsvej, som Karl Larsen fortalte om? I så fald har de to gamle hovedveje og de nordgående, let buede stikveje fra byen ud til disse hovedveje bestemt skellene mellem landsbyens vange, som normalt vil have været grundlagt, mens Vandskelsvejen stadig eksisterede.



På strækningen op til Kielshøj har vejen fulgt en svag vandskelsryg mellem Vassingørød Å og Bybækken. Man kan fortsætte ad denne ryg ind over Hjortefarmen, men så drejer vandskellet mod Korsbjerg og går vest om Flagsø, hvor det møder hovedvandskellet. Hovedvandskellet kommer her fra Bastrup og går nord om moserne nord for Flagsø til gravhøjsgruppen ved Bregnerød. Moserne nord for Bregnerød kan både have haft afløb til Allerød Sø og Bybækkens østre løb, da begge ender ligger i kote 50. Vandmængderne i bækkene har været små så tæt på vandskellet, så det har næppe af den årsag været afgørende, hvor man færdedes. På skovkortet fra 1764 fulgte skovvæsenets vej fra Farum Lillevang til Bregnerød den højderyg, som

går på tværs af den moderne Frederiksborgvej. Vejen krydsede Bybækken lige neden for Flagsø. Det passer med den direkte vej fra Kong Volmersvej til Bregnerød, så her har Vandskelsvejens hovedspor antageligt gået.

I dag afvandes Allerød Sø til Drabækken og Sjælsø som følge af teglværkernes arbejde i området, men tidligere skete afvandingen til Roskilde Fjord nord om Lillerød Kirke via Kollerød Å - som Frederik II endda i en periode via en kanal ledte til Frederiksborg fra Brødeskov. Ryggen fra Bregnerød op til Blovstrød mellem Bregnerød-moserne mod vest og Drabækkens moser mod øst var derfor tør. I 1899 gik der stort set vej ad denne ryg på hele denne strækning - men ingen høje. Det er dog et spørgsmål, om ikke højene var der tidligere, for når vi følger vandskellet ad Høveltevej, som i sin tid afgrænsede Bregnerøds marker, møder man lige inden Bregnerødgård en mark, som i 1600-tallet hed Dysserne. Stenene herfra er antageligt blevet anvendt til andet formål.

Ved nutidens sving ved Bregnerødgård kom man i stedet op ad den nu nedlagte vej til Tivolihusene og fulgte vandskellet videre ad Tivolivej gennem Sønderskov. Hvor denne nu drejer mod nordvest i skovhjørnet, kan der svagt anes hulveje hen ad ryggen forbi Falkenhøjgård. I dag går gårdens indkørsel hen til trinbrættet på Hillerødbanen. Den gik i 1899 videre til Blovstrød i direkte forlængelse af nutidens Blovstrød Byvej, hvor gravhøjene flankerede vejen videre mod nord. Den tørre vej langs ryggen mellem banen og Blovstrød kan stadig ses som et bredt markskel, da traceet ikke er blevet opdyrket.



Selv om der i dag mangler høje, er vejforbindelsen mellem Sortemose-vadet, Bregnerød og højrækken nord for Blovstrød altså oplagt. Den kom endda til at danne grænse for vangene i både Farum og Bregnerød, som blev fastlagt i den tidlige middelalder, mens overgangen ved Sortemosen stadig var i brug. De 6 gravhøje ved Bregnerød skyldtes sandsynligvis et kryds mellem Vandskelsvejen, Frederiksborgvejen og en tværvej mellem Græse og Vedbæk, som vi vender tilbage til.

Nord for Kielshøj (Slangstrupvej) har en afstikker antageligt gået over Korsbjerg og videre ad denne tværvej frem til den vej mod nordvest, som kom fra Hestetang-vadet langs Farum Lillevang.

Fra Korsbjerg synes der imidlertid at have eksisteret et yderligere vejforløb mod nord. Hvis man fortsætter ligeud ad afstikkeren fra Korsbjerg op i Ravnsholt Skov, rammer man 300 m længere fremme en skovvej

mod nord, som i dag hedder Midtervej. Den endte i 1881 blindt mod syd, men drejede senere (1899) hen til Bregnerød Kro. Mellem den blinde skovvej og Flagsøvej ligger nogle moser, som på opmålingskortet fra 1853 mod syd hed "Lille Dæmnings Mose" og mod nord hed "Bro Mose". Længere oppe i skoven ligger også en "Overgangsmose". Ved en undersøgelse af skovbunden i Ravnsholt Skov viste der sig mellem Korsbjerg og moserne to parallelle hulveje under skovdiget, som var overset af Børge Steiner. De må hidrøre fra en vej nedlagt før digernes oprettelse først i 1800-tallet. Her lå sandsynligvis 1700-tallets "Jagtled", som bl.a. kendes fra udskiftningskortene.

Ser man på udskiftningskortet fra 1799 gik kvægets "Gyde" ud til Farum Overdrev. Her fortsatte vejen i et umotiveret kroget forløb mod nord op i skoven gennem "Jagtleddet" til Midtervej. Den sidste del af denne vej følger det gamle vejforløb over Korsbjerg, og Midtervej fortsætter denne retning fra Kong Volmers Vej op gennem Ravnsholt Skov. I skovens nordlige del glider den til sidst sammen med den gamle Frederiksborgvej fra Fiskebæk, som igen senere møder højrækken fra sydvest 1 km syd for Lillerød Kirke. Dette og de manglende høje tyder på, at "Midtervej" er en relativt sen genvej, som mistede sin betydning - bortset fra at være lokal jagtvej - med nedlæggelsen af Vandskelsvejen.

6. Øvrige veje gennem Furesø Kommune

Frederiksborgvej har været afgørende for kommunens udvikling i nyere tid, selv om motorvejen har skåret vejen over og ført til anlæggelsen af en ny gren vest om Ravnsholt Skov. Nord for Slangerupvej er den oprindelige Frederiksborg Landevej dag opdelt i Gl. Bregnerødvej - Bregnerød Byvej - Hyrebakken - Bregnerød Skovvej. Syd for Farum Midtpunkt til Furesø Kommunes sydgrænse i Hareskoven lå landevejen til gengæld nogenlunde som nutidens Frederiksborgvej.

Frederiksborg Landevej synes at være et oprindeligt oldsvejstrøg. Den er langs hele sit forløb flankeret af en svag højrække gennem et meget højfattigt område - flest med datering til stenalder. Vejforingen er bestemt af den højderyg, som fører fra Tingbjerg øst om Værebros Å-systemet op til vadestedet ved Fiskebæk. Højene tyder på, at vejforingen nord for Farum Midtpunkt i oldtiden har været lidt mere østlig, men den krydsede også den gang Bybækkens østgren nær rådhuset. Fra Bregnerød fulgte den gamle landevej konsekvent et vandskel frem til Lillerød, og bekræfter vandskellenes betydning for fortidens vejføring, selv om oldtidsvejen synes at have gået den modsatte vej rundt om Kratbjerg. Først nord for Lillerød Kirke skulle man krydse



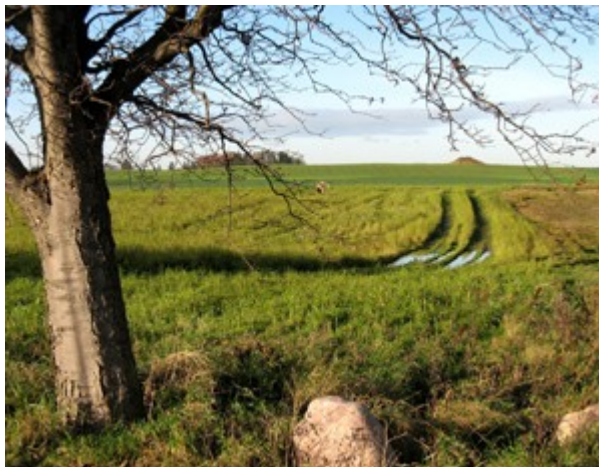
Kollerød Å's afvanding af Allerød Sø-området. Syd for Tingbjerg har man antageligt kunnet komme videre over Bispebjerg mellem Lersøen og Upperslev Mose, men endemålet vil være gæsteri, da billedet i København ikke kendes. På de ældste kort fremstår vejen i øvrigt ikke som en hovedlandevej syd for Bagsværd, men optræder som en sidevej (Buddingevej) til en vej (Gammellosevej) fra Bagsværd til Jægersborg (Ibstrup). Det skyldes antageligt vådområderne ved Vadgården. Flere steder i Ravnsholt Skov, Nørreskoven og Hareskovens sydkant er der tydelige hulvejsspor langs vejen, som viser, hvordan sporene tidligere slyngede sig i forhold til nutidens lige bilveje. Ved Fiskebæk er der som i Præsteskovens klar sammenhæng mellem hulvejene og dyssen syd for vadestedet. Det tjener intet formål at diskutere, om hovedvejstrøgenes hovedforløb krydsede hinanden som hos Steiner eller løb parallelt som hos Vilh. la Cour, da man fra begge veje naturligvis har kunnet vælge begge endemål i krydsfeltet ved Bregnerød.

Uden for kommunen førte også et andet vigtigt vejstrøg med en tydelig højrække til Lillerød fra hovedvandskellet vest for Bastrup Sø. Drog man mod syd fra Bastrup Sø, kunne man komme til Roskilde/Lejre over vadet ved Værebros - eller snarere over det omtalte vad en kilometer oppe ad Værebros Å, hvor der er konstateret stenslægning fra oldtiden (SB 10605-105). En anden sydgående vej fra Bastrup førte imidlertid over Broskov Bakke til Ganløse og et stort højfelt syd herfor ved Toppevad. Fra Toppevad førte veje så igen til Stenløse, Sørup (senere til Måløv over Hvidernes Knardrup) og Ryget Skovby - sidstnævnte passerede ifølge højrækkerne Bundsåen ved et vadested lige neden for Værløse Kirke.

Lillerød optræder således som et geometrisk samlingspunkt for disse vejlinjer, men ingen tydelige højrækker

peger mod nord udover den højrække, som forsvinder ind i Store Dyrehave. Til gengæld har der været en klar forbindelse mod vest over Brødeskov til Sigerslev og til bygden nord for Havelse Å. De manglende højrækker kan dog ikke tages til udtryk for, at der ikke var veje nordpå, da området mellem Lillerød og bygderne ved Nordkysten generelt er meget højfattigt.

Selve Lillerød synes ikke at have været center i oldtiden - og ej heller selve Lyng/Uggeløse. Egnen vest for Lillerød optræder nu som i bronzealderen som en stor flad lysåben slette med nogle flade bakkeøer. De markante højcentre lå ved de to højeste punkter i landskabet og begge steder var der krydsende højrækker. Af disse ligger Brødeskov nordligst ved Nørre Herlev, mens Hedebakke ligger i Solevad-området nord for Lyng. På østsiden af Hedebakke lå et lille mosehul, Brudevælte Mose, op ad Fuglebakkedgården på Kollerødvej. Her i det nu opfyldte mosehul blev de 6 berømte bronzelurer fundet i 1797. De var blevet ofret her 800-700 f.Kr.. Gården ligger i krydset mellem en højrække fra Bastrup til Brødeskov og en højrække fra Vassingerød (Hestetang/Bregnerød) til Gørløse og Sigerslev. Vejen fra Bastrup til Lillerød synes at have passeret 1 km sydøst herfor på den anden side af Lyng Å. Hele Solevad-området er et stort højgravsfelt, hvor det i forbindelse med kulturarvsarealet SB 10308-52 nævnes, at det antages at have være et center af overregional betydning i bronzealderen. Den tætteste koncentration af høje ligger på Hedebakken, hvor der også er flere storstensgrave fra tidlig bondestenalder. Der er således nær sammenhæng mellem kultcentret og vejkrydset - en generel sammenhæng, som man i dag er opmærksom på bl.a. i forbindelse med Lejre (Schultz 2007).



Tværvejen fra Græse mod øst er tydeligst frem til Vassingerød Old. Det var her Vilh. la Cour pegede på en bygdevej bue i bronzealderen fra Måløv over Værløse og Farum Lillevang til Solevad - omend han som nævnt overså vejen over Hestetang. Bygdebuen er naturligvis én mulig kombination, men hvis man ser vejene som et netværk, vil der være flere. Fortsættelsen mod Vedbæk over Bregnerød er i Furesø Kommune afspejlet i nutidens Oldvej, hvor den oprindelige vejføring dog antageligt førte syd om Flagsø, sådan at dens forløb på korte strækninger er faldet sammen med de to grene fra Vandskelsvejen. Bregnerød opstod som tidligere omtalt som et vejkryds mellem de tre hovedvejstrøg, men landsbyen Bregnerød og dens gamle landevejskro er selvsagt opstået langt senere. Naturligvis er der tale om en rekonstruktion, men det er ved Bregnerød, de eneste tilbageværende høje ligger. Højene kan tolkes sådan, at nogle af dem peger videre ad Stavnsholt Gydevej mod Bistrup og nord om Vaserne (som betyder vad), hvilket er den korteste vej til Vedbæk. Man skal dog være varsom med at tolke retningerne af de 6 høje for langt. En anden mulig vej har været at følge Høveltevej og Bregnerødvej hele vejen til Birkerød. Her var Bregnerødvej nemlig samtidig den tørre vej fra Holte- og Birkerød-egnen til Blovstrød uden om moserne i Sjælsø-bassinet - indtil Kongevejen blev ført direkte over moserne og og Drabækken øst for Ludserød/Høvelte.

Fra højgruppen i Birkerød Skov nord for Vaserne har en vej fra Birkerød og Tværvejen tidligt ført nord om søerne frem til vadestederne ved Fiskebæk og Gretteshøj over de senere landsbyer Stavnsholt og Farum. Denne vej kom med tiden til at afløse tværvejen over Bregnerød og Solevad, da den blev ført videre over Farum Lillevang (Bothelstorp) og Lyng til Slingerup. Det er usikkert, hvornår dette skete, men der kendes i alt fald ingen høje mellem bronzealderfeltet i Farum Lillevang og Lyng sidst i 1800-tallet.

Det andet formodede tværvejsforløb fra Roskilde Fjord mod Øresundsbygden kendes den dag i dag som Frederikssundsvej, der fremstår som en tydelig højrække fra Ølstykke til Måløv. Ved Veksø i Brøns Mose nær vejen har man fundet Nationalmuseets to berømte hornede bronzealderhjelme, som ligesom lurerne ved Solevad har haft kultisk formål. Fra Måløv er der ingen høje, der viser ad vejens nuværende rute over Ballerup vest om Utterslev Mose, hvorimod svage højrækker peger ind over Jonstrup Vang mod vadestederne over Værebros Å ved Harevad og Gisselfeld Bro. Tydeligst er en række over Gisselfeld Bro og Hareskovby (hvor der var vejføring i 1700-tallet fra Ravnehus direkte til Trekroner), men den harmonerer ikke godt med vådområderne. Fra sydkanten af Hareskoven var der forbindelse til Bagsværd, hvorfra vejstrøget førte til Fortunen - svarende til Ibstrup-vejen på 1700-tallets kort. Dette gamle vejforløb langs nutidens

Gammelmosevej er blevet afbrudt af fingerbyens motorveje og jernbaner. Måske har man også haft et vejforløb fra Harevad nord om Bagsværd Sø, hvor man har måttet passere åerne ved Frederiksdal eller Nybro, men det er mere uvist på den tid. Senere kendes denne vejføring i form af hulveje og Laumann Jørgensens stenlagte vej, som vil blive kommenteret nedenfor.

Harevad har også udgjort den senere forbindelse mellem Jonstrup og Lille Værløse uden om moserne ved Søndersø, ligesom Gisselfeld Bro har været brugt til vejen mellem Lille Værløse og Ballerup. Så sent som i 1920 gik Ballerupvej over Lille Værløsegård og Syvstjernen. Hulvejssporene i Hareskoven kan skyldes forløbere for disse sene veje, så det er kun nogle ganske få høje nær ved vadestederne, der kan indikere en oldtidsvej fra Ballerup til Fiskebæk. Da de fleste kan have tilknytning til det øst-vestgående vejstrøgs passage af bakkerne, er højsporet alt for svagt til at overbevise om en nord-sydgående oldtidsforbindelse, og en sådan forbindelse blev øjensynligt først aktuel som gennemført landevej i 1932. I stedet for at se på gennemgående forbindelser, skal man måske snarere se højene i Hareskoven som knyttet til et stenaldersamfund i området mellem Hørgen, Harevad og Gisselfeld Bro, som har haft forbindelsesveje til Måløv, Ryget Skovby og "Frederiksborgvejen". I forvejen skal nogle af de stenlægninger, som Laumann Jørgensen henførte til jernalderbebyggelse, ses som rester af stenaldersanlæg. Derfor er det særdeles usikkert at forsøge at tolke tidspunktet og målet for de forskellige vejspor i det vanskeligt passable terræn, hvor alternative stier har krydset ud og ind mellem hinanden.

Inden broernes tid har vandmængden i vadet ved Værebro sikkert fået mange til at foretrække de tørre veje inde ved vandskellet, hvis man ikke skulle op langs selve kysten. Værebro blev i 1950'erne af Hans Stiesdal fra Nationalmuseet baseret på arkæologiske spor dateret til 1000-tallet, men Niels Erik Andersen har i Fund og Fortid 2, 2009, fortalt om en årringsdatering til 735 af en stolpespids, som uautoriseret blev indsamlet af en lokalhistorisk interesseret. Ingen ved dog om denne stolpe rest oprindeligt har været brugt til en bro eller f.eks. fundering af et vadested. Man kan næppe ud fra sejlads argumentere for bro, da vandhøjden i vikingetidens Roskilde Fjord højst var $\frac{1}{2}$ meter højere end i dag (Brodersen 1982, Brandt 2001). Forsigtigvis må man derfor stadig datere en egentlig brokonstruktion til 1000-tallet, da vi kun kender et par tidligere broer her i landet. Denne bro førte som før nævnt til, at vandskelsvejens betydning svandt ind til fordel for Bastrup-vejen, hvor Bastrup-tårnet blev opført i 1130-erne - antageligt som kongeligt fogedtårn. Vejens betydning understreges især af tårnet og den store hulvej på sydsiden af Ganløse Eged. Senere i løbet af 1400-tallet flyttedes rigets vægt mod København, mens vandskelsvejen var blevet oversvømmet og afløst endeligt af Frederiksborgvej over dæmningen ved Fiskebæk. Også Frederikssundsvejen kom nu til at føre mod København øst om Utterslev Mose og blev sammen med Frederiksborgvej områdets vigtigste veje - veje som altså havde eksisteret siden stenalderen. Med Slangereps status som købstad svandt også Bastrupvejens betydning, så den blev afløst af nutidens A6, som er ført parallelt med den gamle vej langs Roskilde Fjord, hvor den gamle vejføring stadig går øst for A6 som en lokalvej flankeret af høje store dele af vejen.



7. Stenlagte veje og vad

I udgravningsområdet på Hjortefarmen fandt man i 2004 16 meter delvis stenlagt vej, der som udgangspunkt blev tolket som en mulig processionsvej fra jernalderen på grund af beliggenheden op ad jernalderbopladsen (SB 76 Fa) og placeringen på en vandskelsryg. Der var dog kun tale om et forslag, da der ikke var fund i forbindelse med selve vejen, som kunne benyttes til datering. Der syntes ikke at være tale om brolægning, idet vejen bestod af en op til 1,7 m bred påfyldning af en blanding af sten op til 8 cm og grus, hvori der var dybe hjulspor. Måske var det derfor blot opfyldning af et opløst område på ryggen. Efterfølgende er det konstateret, at udskiftningskortet fra 1799 viser, at der før udskiftningen gik en vej på dette sted med samme retning som vejstykket - nemlig en tidligere udgave af Trevangsvej fra Gydevejen til dæmningen ved den opdæmmede karpedam, Præstedam, og videre til Oldhusene og Vassingerød. Før opdæmningens tid er vejene gået nord om Præstedam, hvor der var vej på skovkortet fra 1764. Udskiftningskortet er forbundet

med usikkerhed med hensyn til de gamle veje, men på grund af kortet må man nok som udgangspunkt regne med, at der er tale om en vej fra 1700-tallet, hvis der ikke fremkommer fund andre steder i området, som peger på en ældre processionsvej el.lign.. Stedet er i dag bebygget.

Kommunens andet arkæologiske fund af en stenlagt vej ligger i Hareskoven. På strækningen fra det stenforede Harevad mod øst til Borgmose fandt skovrider E. Laumann Jørgensen 12 stenlagte vejstykker over en 1,7 km lang strækning (Laumann Jørgensen 1989), som han daterede til jernalder på basis af en hestesko, som lå på vejen. Det harmonerede med, at vejen passerede lige forbi den rekonstruerede "Hørgen" (SB 64 Væ), som han antog var et offersted fra germansk jernalder. Bortset fra et uklart kort findes dokumentationen alene i form af en tegnet profil, oplysningen om, at det drejede sig om kartoffelstore sten, og nogle lidet overbevisende fotos fra to af udgravningerne. I forlængelse heraf har Børge Steiner fundet hulveje, som synes at passere Frederiksborgvej med retning mod Frederiksdal. Flere har set Laumann Jørgensens udgravninger, som det endnu ikke er lykkedes at genfinde. Nogle har tolket en af udgravningerne i lavningen vest for Hørgen og Fægyden, som om stenvejen delte sig mod Hørgen og Klosterbakken.



Romerne fik hovbeslag ca. 100 år efter Kristus, men selve hesteskoen menes først brugt sydpå i folkevandringstid, og den kendes ikke i Norden før i 1100-tallet, når der bortses fra særlige isbeslag. Den tidlige såkaldte keltiske type af hesteskoen, som Laumann Jørgensen øjensynligt refererede til, brugtes i 1100-tallet i Danmark. Ifølge hans egne fotos lå den ikke oven på stenvejen, men ved siden af. På den baggrund er det ikke muligt at datere vejen til jernalder ved hjælp af en hestesko. Da beskrivelsen af vejen og stenstørrelsen kan minde om vejen ved Hjortefarmen (selv om belægningen efter beskrivelsen havde mere bro-lægningsskarakter i Hareskoven), og da vi i Danmark først i middelalderen kender stenlægning på tørre bakker, er der næppe grundlag for at datere stenlægningen tidligere end middelalder - selv om en processionsvej til Hørgen er en teoretisk mulighed. På det foreliggende grundlag er der sandsynligvis tale om en vej fra Roskilde til Roskildebispens borg, Hjortholm, ved Frederiksdal, der var en pendant til Dragsholm. Den kontrollerede bispens østlige gods og møllerne ved den nedre Mølleå. Borgen eksisterede fra 1200-tallet til reformationen. Måske havde vejen en forgrening nær Hørgen mod Bagsværd langs det tørre skovbryn. Alle de gamle veje i Hareskoven blev nedlagt i 1686, da de kongelige jagtveje blev anlagt med henblik på parforcejagt, men Tre Hjorter Vej skal ifølge Laumann Jørgensen være lagt oven på stenvejen.

Kun ved overgange over vådområder og åer er der antageligt i oldtiden opstået anlæg, som kan konstateres arkæologisk, men de fleste af disse anlæg vil i Furesø-området være ødelagt af senere mølle- og broanlæg. Allerede i stenalderen har man konstateret anvendelsen af grenris ved overgangene og siden også planker og sten. De første kendte danske broer er fra vikingetiden - med Harald Blåtands 700 meter lange bro over Ravnning Enge fra 979 som det bedst kendte eksempel. Det mest kendte broanlæg i omegnen er Værebros, men vi har ikke sikkert kendskab til broanlæg her før den brokasse fra 1000-tallet, som er konstateret ved udgravning (Stiesdal 1952). I kommunen er de eneste anlæg af vad en udateret stenlægning og barkforing lige nordvest for Harevad Bro i Hareskoven (Steiner 1980), hvor der kendes 3-4 overgangssteder. De tre mest oplagte steder i kommunen i øvrigt, hvor rester af sådanne anlæg kan være bevaret, er ved overgangen over Mølleåen i Sortemosen, over Bybækken ved Flagsø og over Bundså ved Kirke Værløse. Hertil kommer Stenvadgård i Farum, men det er her ikke klart, hvilken af overgangene man henviste til. Sydpå er der også en mulighed over Hove Å sydvest for Hvidernes voldsted, Smørholm.

8. Bopladserne langs vejen

Jægerstenalderens bopladser var knyttet til vandvejene og man flyttede efter skiftende jagt- og fiskerimuligheder. De har derfor næppe haft betydning i forbindelse med veje over land - et land, som på den tid var helt dækket af skov. I bondestenalderen var man bundet til sin ager og fik bl.a. samlingspladser,

hvilket øgede behovet for samfærdsel i faste mønstre. Samtidig opstod der store lysninger omkring bopladserne, hvor de markante storstensgrave kunne ses. Det er derfor af betydning for forståelsen af vejsystemet i Furesø, hvis en egentlig udgravning på Gedevassegård beviser en samlingsplads, hvad fundene ved prøvegravningen, jættestuen og terrænet tyder på. Alternativt har der i alt fald ligget en stenalderboplads her ved vejen (Lass Jensen 1999). Området er derfor nu udlagt som "kulturarvsareal af national betydning" (SB 77 Fa).

Også ved Ryget Skovby er der fundet en boplads fra bondestenalder. Fra 1994-2006 er der på dette sted tillige fundet bopladser fra de følgende tidsaldre fra forhistorisk tid til og med vikingetid. Området er derfor en del af et samlet kulturarvsareal af regional betydning (SB 164 Væ omfattende en række SB-numre (SB-beskrivelsen af et muligt Sarup-anlæg som følge af palisaden er forældet - selv om dens placering kan minde om Dösergyg)). Området breder sig fra Højgårdens jord ned over golfbanen, hvor der også i den vestlige side er fundet bopladsspor. Gennem området går også to højrækker - en, der peger fra Ryethøj skråt over mod Lånshøj langs oldtidsvejen, og en som peger ned mod Præstesøen. Den tidligere omtalte 400 m lange palisade vest for højrækken er fra ca. 500 f.Kr., hvorfra man til gengæld ikke kender huse, men kun en grav øst herfor (Giersing 2006). Desværre ligger Seit Jespersens materiale fra de første østlige udgravninger ubearbejdet i museernes arkiver.

Særlig interesse knytter der sig her til yngre romersk jernalder, hvor stedet synes at have været høvdingecenter med fund beslægtede med kongegravene i Himlingøje, herunder den plyndrede grav med glasbægeret (Giersing 2006 - SB 170 Væ). Også gravfundet ved Lånshøj med Alugod-fibulaen skal ses i den sammenhæng (SB 34 Væ). Storgården og graven fra denne periode er bygget oven på sporene af palisaden.

Også ved Lånshøj er der i 2005 udgravet bopladser fra bronzealder og jernalder (SB 181 Væ), så området er blevet udpeget som kulturarvsareal. Antageligt har hele området langs vejen fra Ryethøj til Lånshøj været et bopladsområde, hvor husene blev flyttet rundt gennem tiden - det sted, som blev døbt Witherløse. Witherløse betød måske "landbrugsletten ved skoven" - forstået som storskoven omkring ved Hareskovene. Navnet gav også navn til åen herfra - Værebro Å.

Mindre bopladsspor fra jernalderen er også gjort i Præsteskovens vestligste del ved hulvejene, men de fundne bopladsstrukturer ses ikke undersøgt nærmere (SB 55 Væ).

Også på bakkerne syd for Gammelvad er der ved gravhøjene 1994-97 udgravet et stort bopladsområde fra bronzealder til vikingetid, som gennemkrydses af vejen - nær nutidens Måløv (SB 43 Må), og også ved Svendshøj længere mod syd er der nu udgravet bopladser.

Værløses to øvrige bopladsfund de senere år er gjort tæt på Frederiksborgej.

Farums bopladsfund fra bronze- og jernalderen er koncentreret om samme vejføring, men de ligger længere oppe ad ryggen ved Lillevangsgård (1000-0 f.Kr. og 200-400 e.Kr. udgravet 1988)(Stummann Hansen 1997 - Ingen SB!) og Hjortefarmen øst for Kjeldsmose (1500 f.Kr. og ca. år 0 udgravet 2002-04)(Lass Jensen 2003 - SB 75-77 Fa). Der er også gjort fund ved den nye Frederiksborgvej, der tyder på bopladser ved Korsbjerg og bakken øst for Gregersmindevej, hvor Vandskelsvejen passerede (SB 80-84 Fa). Der er muligvis tale om enkelte større gårde fra flere epoker, som flyttede rundt. Fundene harmonerer med, at bønderne fra slutningen af stenaldren begyndte at rydde moræneflade til landbrug, mens de nærmeste skove efterhånden blev overdrev med svin og kvæggræsning.

Bronze- og jernalderhusene i Farum lå således øverst på morænefladens ryg med et gravhøjområde mod vest og sydvest, hvorfra terrænet faldt ned mod moserne i Mølleådal. Marken med de nærmeste gravhøje hed i øvrigt i 1682 Onsvig Støcker og senere Onse Svierne (Riemer 1994). Var det et Odins vie?

Sammenhængen mellem vejen og bopladserne indiceres allerede af navnet Farum, som består på oldnordisk af "far" = "passage" ~ "vejspor" / "overgangssted" / "overfartssted" og "rum" = "hjem" ~ "gårdsplads" / "sted" / "tomt", altså "pladsen ved passagen" (Hald 1967). Halvdelen af de danske "far"-navne har tilknytning til vadesteder og resten til veje ved vandskel eller færgesteder. Navnet er ifølge Kristian Hald ikke blandt de ældste navne - altså efter 500 e.Kr..

Allerede vejstrøgets sammenhæng med gravhøjene tyder på, at vejsporet opstod i yngre stenalder. Denne tidsmæssige sammenhæng bekræftes nu af sammenhængen med bronze- og jernalderens bebyggelse. Af andre egentlige bopladsspor i kommunen kan kun nævnes Laumann Jørgensens uautoriserede udgravninger i Hareskoven, som ikke er officielt registreret. Højene nord for Fiskebæk og ved Bregnerød tyder dog på, at der i alt fald også her har ligget bopladser. Det er betegnende, at alle egentlige bopladsfund i kommunen er gjort ved Vandskelsvejen, selv om man skal være opmærksom på, at det også er i kommunens vestlige dele, at de senere års byggeekspansion har fundet sted. Sammenhængen er i overensstemmelse med Sophus Müllers og Vilh. la Cours teorier og understreger vandskelsvejens tidligere betydning.

Det skal bemærkes, at rekonstruktionen af vejen i første udgave af nærværende artikel skete på basis af terræn, før de her omtalte bopladsfund var bekendt, når der bortses fra bopladsen ved Lillevangsgård.

9. Landsbyernes opståen

Ved Ryget Skovby er der konstateret vikingetidsbebyggelse, men allerede da den første trækirke blev bygget i 1000-tallet må byen være flyttet til Kirke eller Magle Værløse og til Lille Værløse - dvs. sidst i vikingetiden. Det skal dog understreges, at der også før den tid kan have ligget en gård ved Lille Værløse.

Også Farum flyttede væk fra vejen og lå senest ved Farumgård i 1200-tallet, hvor kirken blev bygget. Farumgård, som var strategisk placeret på en holm ved Bybækkens munding omtales første gang i Roskildebispens Jordebog fra 1372.

I begyndelsen af middelalderen blev der bygget hovedgårde eller borge midt for alle søerne i tunneldalene, svarende til Farumgårds og Bastrupårnets placering. Man rykkede altså væk fra vejene, som man dog stadig har kunnet kontrollere med ryttere. Antageligt er det blevet mere ufredelige tider ved vejene, så bønderne har foretrukket en lidt mere afsides placering, men disse spekulationer er ikke emnet her.

Hvor Farum har ligget i den mellemliggende fase er vanskeligt at sige, da der ikke er fundet spor af vikingetid i Farum Sogn. Muligvis har den ligget ved Bye Ager Ås - i dag området langs Lillevangsvej ved krydset med Ganløsevej. Åsen var underopdelt i Garboe Agre (Gård/Bo/By?), Små Krogagre, Smede Støckerne (Smedesteenene i 1775), Kors Ager Skifte (Vejkrusifix/Vejkryds?) og Hovgårds Toften (syd for Ganløsevej) (Riemer 1994). Toften var sædvanligvis jorden omkring en gård - i dette tilfælde hovedgården. Der kendes imidlertid ikke fund i dette område, som i dag er bebygget med parcelhuse. Der er også den mulighed, at gårdene i Farum flyttede til Værløse i de urolige tider.

Bye Ager Ås har en spejlvendt parallel i den østlige Krogvad Vang, hvor der også lå en "Gammeltoft" nær det område, hvor Mangehøjene lå. Antageligt har der også ligger en gård her, som senere flyttede til Stavnsholt, der først opstod midt i 12-1300-tallet (Brandt 2012) midt for søen.

Denne udvikling ses derimod ikke ved de små landsbyer Bringe og Bregnerød, som blev liggende ved vejene.

Jonstrup må ud fra navneformen være opstået i middelalderen - antageligt i tilknytning til Jonstrup-borgen eller dens vandmølle. De to gårde, som er udgravet i 2008, brændte først i 1600-tallet. Samme datering gælder den lille forsvundne landsby, Bothelstorp, i Farum Lillevang, som var på 2 gårde, der blev nedlagt mellem 1576 og 1613. Den har sandsynligvis ligget, hvor vejen fra Bregnerød gik gennem diget og krydsede datidens Lillevangsvej mod Lynge. Her ligger en brønd med fund fra 1600-tallet. Se i øvrigt særskilt [notat](#) herom.

Kirkesognene tyder på, at det var de to gamle byer ved vejen, som blev områdets vigtigste byer ved middelalderens begyndelse.

10. Konklusion og usikkerhed

Det vestlige Nordsjælland har gennem det meste af oldtiden været dækket af et forgrenet vejnet. Ud fra højrækkerne og hulvejene må det anses for rimeligt sikkert, at der har gået et vigtigt oldtidsvejstrøg fra Lejre-/Roskildeeegenen gennem Furesø Kommune med retning mod Helsingøregnen eller Nordkysten. Det eneste konkrete levn er de markante hulvejsrester i vestenden af Farum Sø, hvor overgangen ud fra dysser mv. synes at stamme fra senest 3500 f.Kr.. Denne overgang, som må være nedlagt i 1300-tallet, synes ud fra de udgravede bopladser at have bestemt beboelsen i området, som er placeret langs dette vejstrøg. Vejen er dog ikke fuldt dokumenteret, når man bevæger sig væk fra Farum Sø.

Det har længe stået klart at bakkedragene langs vejen fra Ryet Skovby til Lånshøj fra stenalder til vikingetid var det største bopladsområde i Furesø Kommune - indtil opdelingen i de to landsbyer i tidlig middelalder. Kombinerer man Chr. V's Matrikel fra 1682, vejføringerne på udskiftningskort og målebordsblade, mølledæmningerne, digerne, hulvejene, gravhøjene, stednavnene og sagnene sammen, kan man også få brikkerne i puslespillet til at falde på plads i et billede af vejføringen i det ældste Farum. Også her viser det sig, at alle bopladsudgravninger ligger langs vejene forbi Farum Sø. Farum er altså øjensynligt - som navnet siger - opstået som mindre bopladser ved vejen, indtil landsbyen i vikingetid eller tidlig middelalder som følge af hovedgården og den tilhørende kirke blev langt på sin nuværende plads ved søens nordside. Der er således konstateret en interessant sammenhæng mellem oldtidsveje og bopladser - uanset at den arkæolog-overvågende byggeaktivitet i kommunens vestlige dele antageligt har forstærket effekten.

Furesø Kommunes landskab og historie afspejler uden tvivl den sammenhæng, der siden oldtiden har været mellem landskab, samfærdselsveje og bebyggelse. Emnet bliver ikke mindre spændende, hvis man tillige forsøger at se det i sammenhæng med det store nordsjællandske Hvidegods og borgkæden langs tunneldalssystemet på tværs af Nordsjælland, men det er en anden historie, som kan læses i "Furesøhistorien" fra Furesøs lokalhistoriske foreninger.

Troels Brandt, 25/6 2009 – ajourført 14/11 2011

11. Skriftlige kilder

- Bondesen, Erling: Havspejlssvingninger i Roskilde Fjord (Roskilde Amts Årbog), 1982
Brandt, Troels: Mølleåen fra Bastrup til Farum Sø, 1994
Brandt, Troels: Hviderne i Naturparken (FAHS), 1997
Brandt, Troels: Isøre Havn og Ting (Mellem Kattedgat og Isefjord), 2001
Brandt, Troels: Middelalderen (Furesøhistorien), 2012
Cour, Vilh. la: Sjællands ældste Bygder, 1927
Egebjerg, Torben: Høje og hulveje i tusindvis (FRAM), 2004
Haals, N.P. og P. Jensen: Rumlige punkt- og linjeprocesser (Speciale), 2009
Hald, Kristian/Vilh. la Cour mfl.: Naturparken mellem Farum og Slangerup, 1967
Hansen, Poul Ewald: Vandstandsændringer i Furesøen og Farum Sø i historisk tid, Web 2008
Høy, Thorkild Høy/ Dahl, Jørgen: Danmarks Søer, Bind 3 og 4, 1997
Giersing, Tom: Udgravninger i Ryget Skovby 2000-2006 (Witherløse), 2006
Lass Jensen, Ole: Stenalderbønder ved Gedevassegård (Majtræet 72), 1999
Lass Jensen, Ole: Stor arkæologisk udgravning i Farum (Majtræet 94), 2003
Johannesen, K. Friis: Anmeldelse af Sjællands ældste bygder (Historisk Tidsskrift), 1927
Johansen, Laursen og Kähler Holst: "Spatial patterns of social organization" (Journal of Anthropological Archaeology), 2004,
Jørgensen, E. Laumann: Harreskovvejen (Witherløse), 1989
Jørgensen, Mogens Schou: Vejanlæg i Danmarks Forhistorie, 1991
Jørgensen, Mogens Schou/Egebjerg, Torben: På tværs af Skjernå-dalen (Nationalmus. Arbejdsmark), 2001
Kaas, Torben: Noter om Farums oldtid (Manuskript 1988-93 - FAM)
Larsen, Karl: Farum Kommunes Historie, 1947
Müller, Sophus: Vor Oldtid, 1897

Müller, Sophus: Vej og Bygd (Årbøger for Oldkyndighed), 1904
Pedersen, P.E.: Farumgård (FAHS), 1909
Riemer, Finn: Marknavne i Farum Bymark (Manuskript 1994 - FAM)
Schultz, Maja Kildetoft: Lejre i landskabet (Speciale), 2007
Seit Jespersen, Jørgen: En højrække i Kirke Værløse (Wetherløse), 1993
Seit Jespersen, Jørgen: Tre romerske gravfund (Wetherløse), 1995
Steiner, Børge: Hulveje i skovene omkring Lille Værløse (Wetherløse), 1980
Steiner, Børge: Oldtidsvejene i Nordsjælland, 1984
Stiesdal, Bent: Kend din egn, 1993
Stiesdal, Hans: Den gamle Værebros (FAHS), 1952
Stummann Hansen, Steffen: Arkæologiens Farum, 1997
Skovpartskort 1764 (VA)
Generalstabskort 1830/57 (FAM/VA)
Målebordsblade 1853/81/99/1920 (FAM/VA)
Udskiftningskort 1775/99 (VA/FAM)
Kulturarvstyrelsens Database (SB-numre)
Miljøportalen

12. Kort over Furesø Kommune

